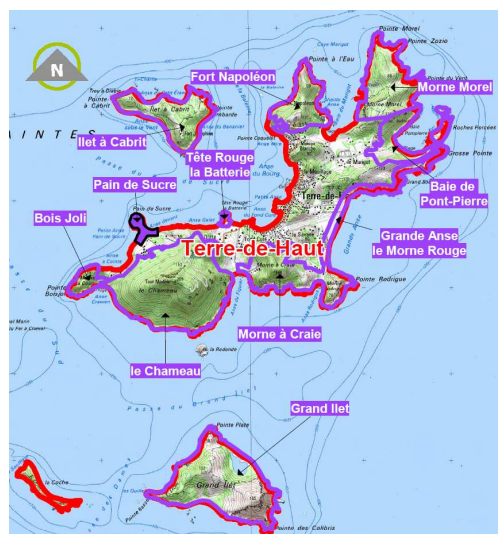




## 1 Carte d'identité du site

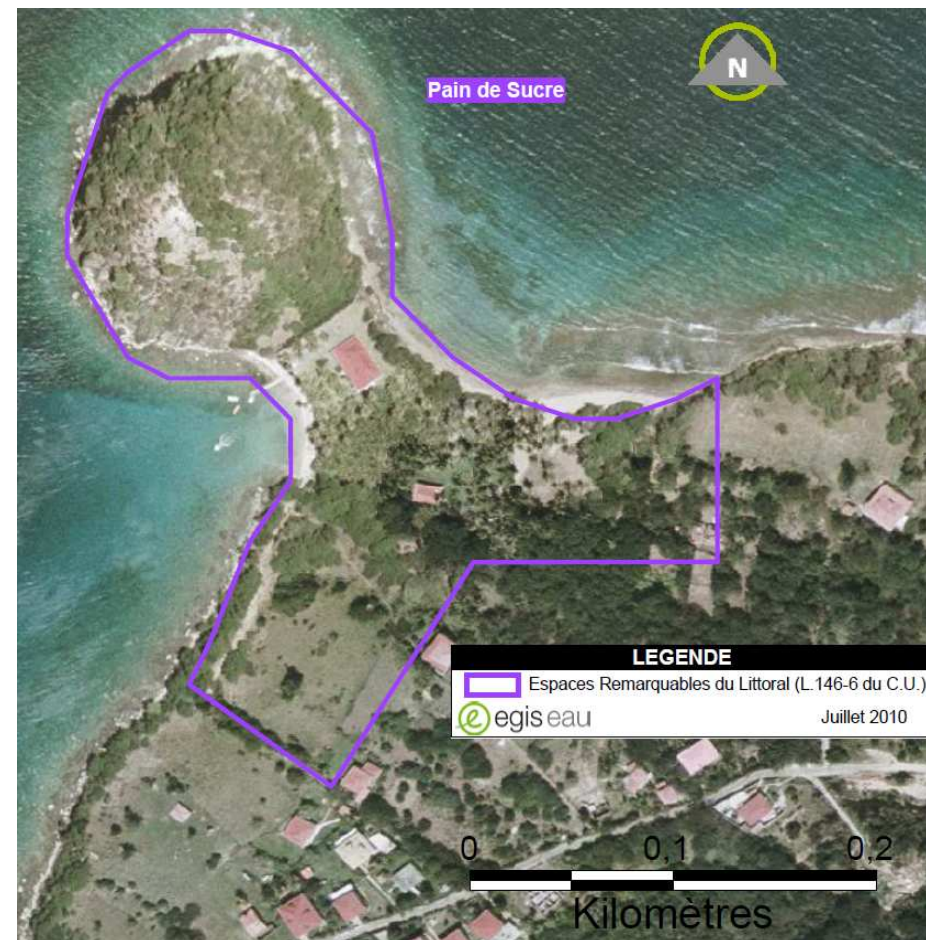
Identifiant cartographique	15 126
Superficie	5 ha
Site inscrit en ERL au SMVM 2011	Oui
Site recensé dans l'atlas ADUAG 1995/98	Oui
Unité géographique fonctionnelle correspondante	UG 12 A : Terre de Haut
Organismes impliqués dans la gestion	-



### Localisation du site

En partie Ouest de Terre de Haut, le tombolo du Pain de Sucre s'insère entre la Petite Anse à l'Ouest et l'Anse Devant à l'Est. Le nom de ce rocher provient de sa ressemblance avec celui de Rio de Janeiro.

**Accès au site :** Le site est accessible en empruntant un chemin communal relié à la RD 214. Par contre, il n'existe pas d'accès aménagé pour rejoindre le dôme en lui-même. On accède aussi au site par la mer.



Source : BdOrtho IGN 2005, prise de vue mars 2004

**Cartographie du site d'après les données SMVM**



## Synthèse

Typologie du site (issue R146-1 du CU) :	Intérêts écologiques : <input type="checkbox"/> (plage et falaise), <input type="checkbox"/> (forêt proche du rivage), <input type="checkbox"/> (partie naturelle de site inscrit), <input type="checkbox"/> (formation géologique remarquable) et <input type="checkbox"/> (mangrove)
--	--

Justification du classement en ERL	Paysage remarquable ou caractéristique du patrimoine naturel et culturel du littoral	Oui
	Site nécessaire au maintien des équilibres biologiques	Non
	Site présentant un intérêt écologique	Oui

Etat du site	
Etat des lieux du paysage (préservé / altéré / très altéré)	Préservé
Valeur paysagère (quotidienne / importante / majeure)	Importante
Qualité écologique (faible / moyenne / forte)	Forte
Importance culturelle (faible / moyenne / forte)	Faible
Principaux usages et activités sur le site :	
Pêche et plaisance	
Pressions et menaces	
Pressions naturelles (faibles / moyennes / fortes)	Faibles
Pressions chimiques (faibles / moyennes / fortes)	Moyennes
Pressions physiques (faibles / moyennes / fortes)	Faibles
Sources de pollution et éléments disqualifiants	

Développement du quartier résidentiel en amont du site	
Protections, inventaires, labels, ...	
Site inscrit et Arrêté de Protection de Biotope	
Organismes impliqué(s) dans la gestion du site :	
Propositions de modifications du périmètre du site	
Extension du périmètre	7,6 ha
Déclassement / pastillage	Non



Vue aérienne Nord du Pain de Sucre

Situé au pied du Chameau, le dôme du Pain de Sucre sépare l'Anse Devant de la Petite Anse Pain de Sucre



## 2 Diagnostic du site

### 2.1 Les paysages

<b>Motifs du paysage :</b> (mots clés)	Anse, bâti résidentiel, cocoteraie, côte rocheuse, falaise, forêt, formation géologique remarquable, fourrés/broussailles, mornes littoraux, plage de sable blanc
<b>Valeur paysagère :</b> (Quotidienne, importante, majeure)	<b>Importante</b> : il constitue un site géologique exceptionnel.
<b>Autres ERL présentant de fortes similarités en terme de motifs paysagers</b>	Anse Turlet, Pointe du Gouvernail, Bois Joli, Grande Anse - Morne Rouge

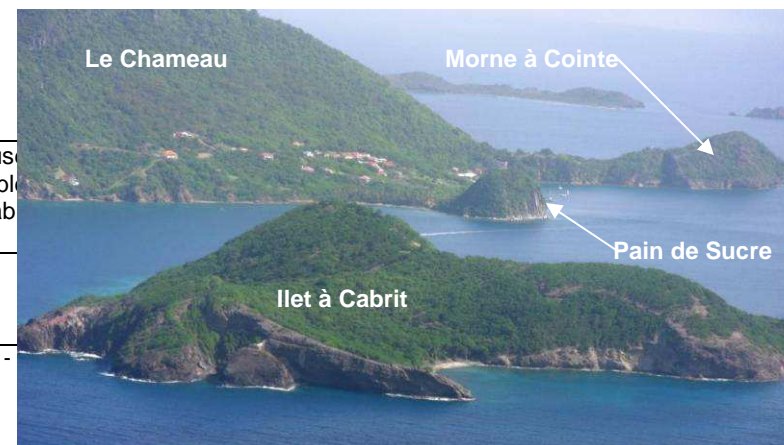
#### Unité géographique paysagère correspondante

Ce site est inclus dans l'Unité Géographique paysagère PAYS 4 A<sup>1</sup> correspondant au paysage de Terre de Haut. Classé à l'inventaire des paysages, il présente une morphologie littorale exceptionnelle. Le dôme du Pain de Sucre s'érige dans la Baie et dévoile des prismes basaltiques d'une grande beauté. Ce massif constitue un rapport de force impressionnant entre terre et mer.

#### Visibilité du site

Le Pain de Sucre est visible depuis de nombreux endroits : depuis le Port, les plages adjacentes (Anse à Cointe, Petite Anse, Anse Devant) ou encore depuis le Chameau, le Fort Napoléon ou l'Ilet à Cabrit. Il peut également être visible depuis la mer au Nord des Saintes mais il est masqué par l'Ilet à cabrit sous certains angles. Depuis cet espace remarquable on profite d'une vue privilégiée sur le Morne à Cointe, l'Ilet à Cabrit et Terre-de-Bas.

<sup>1</sup> Cf. Première phase de l'étude – Unité Géographiques fonctionnelles – Les paysages de l'archipel de la Guadeloupe (p.37)



Vue aérienne du Pain de Sucre

#### Structures paysagères et spécificités

Ancien culot volcanique émergé, le Pain de Sucre forme avec ses deux anses (la Petite Anse et l'Anse Devant) un paysage pittoresque. Ce dôme est relié à la terre par un tombolo sur lequel s'est implanté une remarquable cocoteraie. Ses falaises en forme de tuyaux d'orgues, qui semblent surgir de la mer, sont une curiosité unique en Guadeloupe. Cet ensemble géomorphologique présente également un intérêt particulier dans l'histoire du volcanisme de l'archipel.

#### Etat des lieux du paysage

Le principal élément menaçant la cohérence paysagère du Pain de Sucre est le bâti implanté le long du chemin de Bois Joli. Il peut s'avérer gênant, et faire perdre au site une partie de son caractère naturel et sauvage. L'atteinte pourrait être importante si ce bâti venait à se densifier, s'implanter en crête, ou si la maison visible se détériorait.





## 2.2 Caractéristiques écologiques

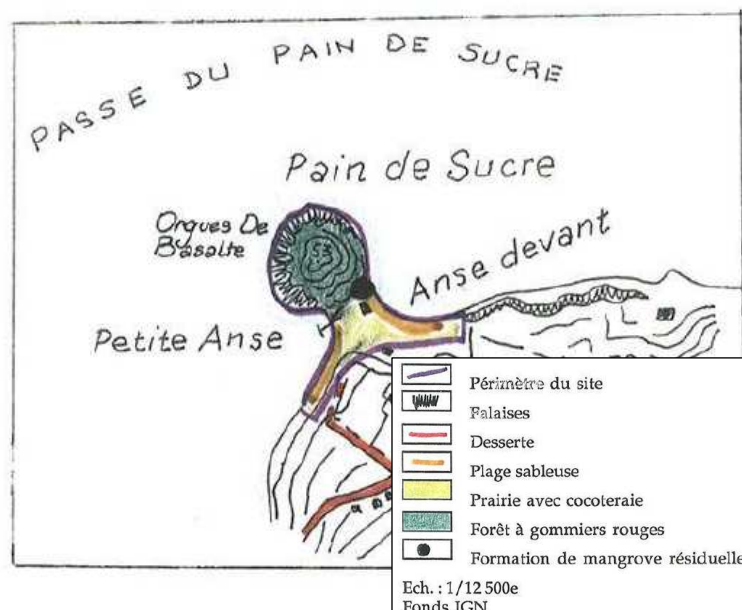
### Liste des écosystèmes naturels rencontrés sur le site

On retrouve diverses strates végétales sur cet espace remarquable :

- Une **vaste cocoteraie** a été plantée au pied du dôme, au Sud/Sud-Est du Pain de Sucre, et se prolonge en bande sur les deux anses. On retrouve également en bordure littorale, le « passe-pié » (*Ipomoea pes-caprae*), le romarin bord de mer (*Strumpfia maritima*), le poirier pays (*Tabebuia pallida*) et le mancenillier (*Hippomane mancinella*).
- Une **formation résiduelle de mangrove** à Palétuvier gris (*Conocarpus erecta*) a été repérée au pied et à l'Est du dôme, à la naissance de l'Anse Devant.
- La **forêt semi-caducifoliée** domine le Pain de Sucre avec une dominante à gommiers rouges (*Bursera simaruba*) (les arbres y sont remarquables par leur tronc tortueux rouge et par leur densité). Très ponctuellement, sur le secteur en falaise, on peut observer des **fourrées xérophytiques**.
- Les orgues basaltiques sont colonisées par les **Cactées**, tandis qu'un taillis forestier xérophile à dominante de Gommier rouge s'installe progressivement sur les zones exposées vers l'intérieur des terres



Végétation du dôme du Pain de Sucre et la cocoteraie plantée



Unités écologiques (issues de l'atlas ADUAG – DIREN)

Boule rocheuse d'une cinquantaine de mètres de diamètre, on y retrouve d'impressionnants cactus ciérge (*Pilosocereus royeri*) dont la taille peut atteindre plusieurs mètres et des arbustes servant de perchoirs et de nichoirs à de nombreux oiseaux marins. La structure des roches basaltiques du Pain de Sucre permet aux pailles en queue de nicher. Ils sont appelés ainsi car les mâles ont deux plumes de la longueur de leur corps en guise de queue. Ils sont d'un blanc immaculé qui contraste avec le ciel si souvent bleu des Saintes. Ils ne sont là qu'en hiver, le temps de se reproduire.

## Complémentarité et articulation du site, fonction forte pour l'équilibre des milieux naturels

La connexion biologique de cet espace avec le massif du Chameau est diminuée par la présence du quartier le long du Chemin menant au Bois Joli et par la césure générée par le passage du chemin communal.

## Etat de préservation du milieu naturel

Le site naturel est bien conservé. Toutefois, le périmètre de Pain de sucre est menacé par des pressions d'urbanisation.

## 2.3 Caractéristiques abiotiques du site

### Caractéristiques géologiques et morphologiques du site

Ce site se trouve dans l'Unité Géologique UG 8 A<sup>2</sup>, correspondant au volcanisme de Terre-de-Haut. Superbe témoin géomorphologique, le Pain de Sucre est l'un des **volcans** les plus récents de l'archipel des Saintes. Il correspond à un **piton de lave andésitique** qui s'est solidifié à l'intérieur du dôme de la **cheminée volcanique** (de nature basaltique). L'érosion a peu à peu mis à nu ce **culot volcanique** (ou « neck »). La lave, en se refroidissant lentement à l'intérieur du dôme, a cristallisé sous forme de **prismes d'andésite**, prenant l'aspect des larges colonnes verticales rappelant des tuyaux d'orgue. Le Pain de Sucre, initialement séparé de Terre-de-Haut par la mer, a été relié à la terre par un tombolo sableux.

## 3 Activités, usages et services rendus

### Activités primaires

On ne recense aucune activité primaire sur le site du Pain de Sucre si ce n'est une fréquentation par les pêcheurs.

<sup>2</sup> Cf. Première phase de l'étude – Unité Géographiques fonctionnelles – La Géologie (p.8)



*Les orgues basaltiques du Pain de Sucre*

## Fonction récréative :

Les deux anses bordant le Pain de Sucre se prêtent à la baignade et à la plongée, mais sont assez peu fréquentées. Le Pain de Sucre est admiré à titre de curiosité géologique ; mais étant donné son inaccessibilité, son ascension n'est généralement pas effectuée.

## 4 Pressions et menaces

### Causes naturelles :

Le site est soumis à :

- des surcôtes marines de 4 à 8 mètres en cas de marée de tempête au niveau du tombolo et de la cocoteraie,
- Un risque d'éboulement qui menace toute la zone de falaise.

### Actions anthropiques

Le bassin versant du Pain de Sucre supporte un quartier résidentiel d'une vingtaine d'habitations. Des pressions d'origine chimiques liées à un assainissement mal maîtrisé sont donc envisageables.

**Le chemin communal** passant au Sud du site constitue un facteur de pression : fréquentation, rejets d'eaux de chaussées, rupture de la continuité hydraulique et biologique des milieux.



*Vue Est du Pain de Sucre*

### Urbanisation, étalement urbain

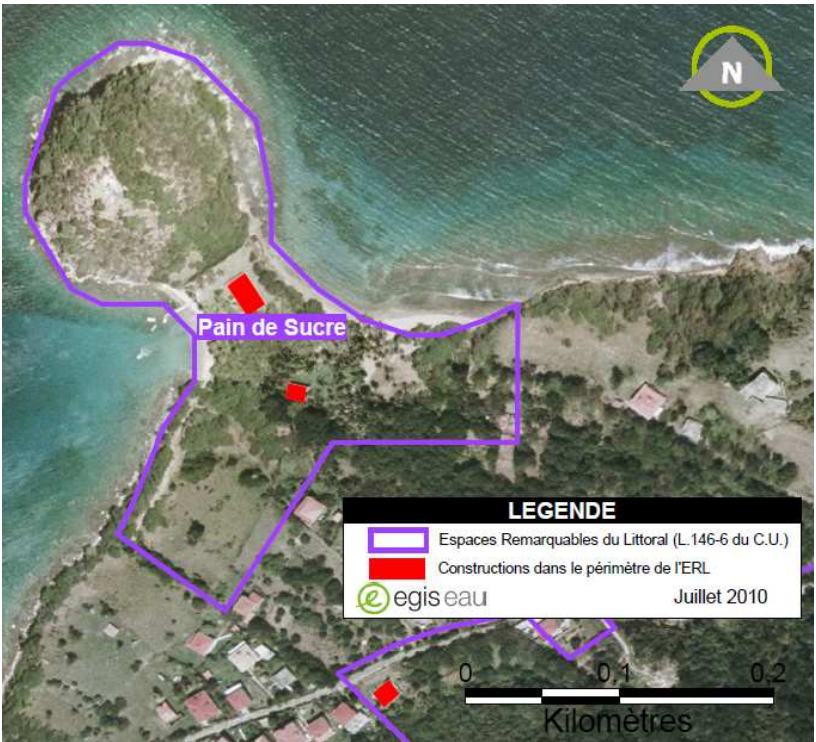
Dans l'enceinte de l'espace remarquable, on relève la présence d'une habitation créole traditionnelle bien entretenue (une des plus caractéristique des Antilles). Il y a quelques années, le propriétaire a été autorisé à reconstruire l'habitation à l'identique. Un second bâti s'insère dans l'espace remarquable.





En arrière de l'Anse Devant, plusieurs vieilles cabanes en tôles sont plus ou moins dissimulées dans le sous-bois. Il s'agit probablement de constructions illicites. Même si elles ne sont pas visibles de loin, leur piètre qualité est gênante aux abords du site classé.

Degré de réversibilité de ces occupations de l'espace	Difficilement réversible car elles sont liées à de l'habitat individuel qui a tendance à progresser
---	---



Construction dans le périmètre de l'espace remarquable

Impacts visuels

L'habitation traditionnelle est bien intégrée à la cocoteraie et est peu visible de loin. Par contre, le quartier qui se développe le long de Bois Joli altère le caractère pittoresque du site.

Vulnérabilité des paysages

	Identification	Vulnérabilité	Réversibilité
Eléments disqualifiants (impacts avérés et répertoriés)	Habitation traditionnelle de la cocoteraie	Forte Moyenne <b>Faible</b>	Impossible <b>Difficile</b> Possible
Facteurs de pression (indices dévolution du paysage)	Etalement urbain et densification au Sud du site.	Forte <b>Moyenne</b> Faible	Impossible <b>Difficile</b> Possible

Facteurs d'équilibre et évolutions observées

Le Pain de Sucre est protégé par sa relative inaccessibilité. Depuis l'atlas DIREN - ADUAG (1998), on constate très peu d'évolution sur ce site.

5 Outils de protection des milieux naturels, inventaires, labels ...

Outils de protection	Arrêté de Protection de Biotope	Oui
	Site classé à l'inventaire	Baie de Pont Pierre et Pain de Sucre



Outils de protection et de gestion

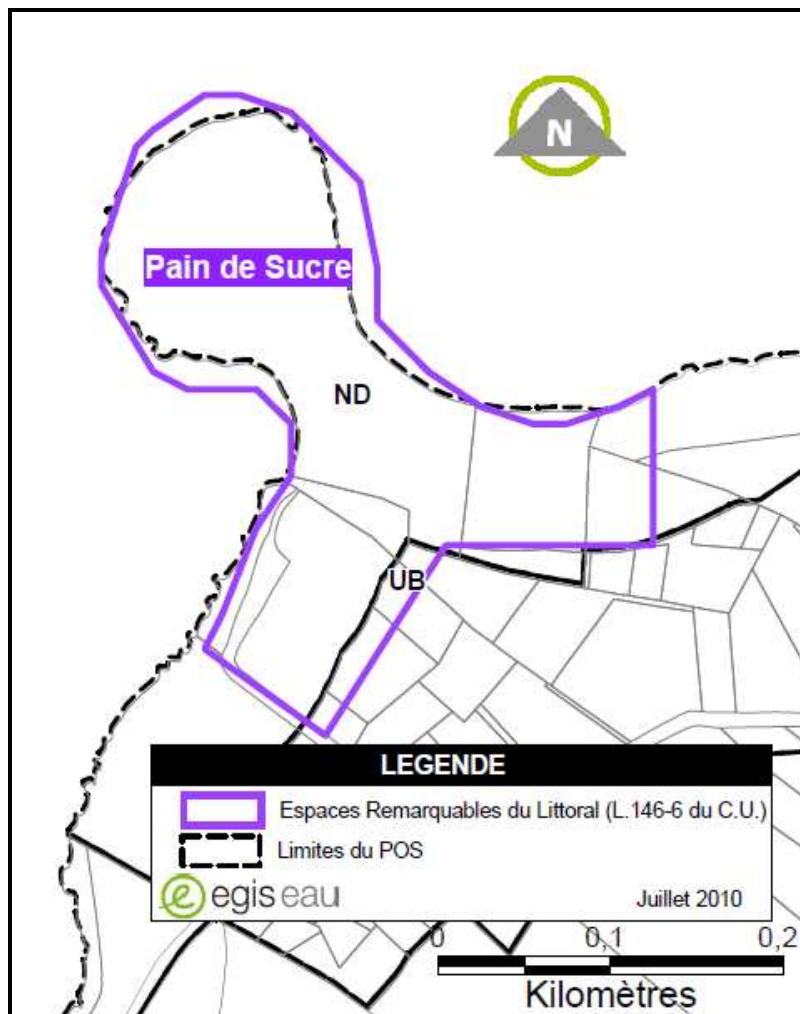
Il existe deux dispositifs complémentaires sur le site qui sont le signe des caractéristiques et des besoins de protection des milieux naturels : site classé, témoin de la qualité paysagère du Pain de Sucre et Arrêté de Protection de Biotope comme témoin de la nécessité de protéger les milieux de vie des espèces faunistiques et floristiques.

## 6 ZONAGE DU POS / PLU - SMVM

Au sein de l'ERL	Zone naturelle à protéger (ND)
Secteurs limitrophes	Secteurs ouverts à une urbanisation dense au Sud du site (UB)

Les zonages du POS présentés ici sont issus de la couche pos\_971 de 2006 réalisé par la DDE. La carte ci-contre n'a donc pas valeur réglementaire et ne tient pas compte des éventuelles révisions effectuées.





## 7 Evaluation des besoins

### 7.1 Besoins de protection

	Description	Niveau
Niveau de vulnérabilité	Pression d'urbanisation modérée à l'heure actuelle.	Moyen
Importance des protections actuelles	Niveau de protection estimé fort sur l'ensemble du site : SC et APB	Fort
Niveau de sécurité des frontières	Quelques constructions aux frontières du site.	Moyen
Besoins de protection	Des protections supplémentaires pourraient être envisagées pour protéger définitivement le site de l'urbanisation.	Moyen



## 7.2 Besoins de restauration

	Description	Niveau
Niveau de dégradation	Pas de dégradation identifiée à l'exception de vieilles cabanes en tôle dans le sous-bois en arrière de l'anse devant.	<i>faible</i>
L'importance des fonctions naturelles assurées	Végétation variée. Présence de cactus cierges impressionnant par leur taille. Site de nidification d'espèces d'oiseaux marins.	<i>Fort</i>
L'importance des fonctions d'aménités	Fonction paysagère importante. Intérêt géologique fort.	<i>Fort</i>



Besoins de restauration	Le site présente un petit besoin de restauration concernant les cabanes en tôles en arrière de l'anse Devant.	<i>Faible</i>
-------------------------	---	---------------

## 7.3 Besoins de gestion

Il n'y a pas de gestionnaire identifié sur le site. Compte tenu des besoins en protection et en restauration, une gestion du site semble nécessaire pour l'élimination des cabanes en tôle et évaluer les protection supplémentaires être mises en place sur le site.

## 8 Projet de modification du périmètre des sites

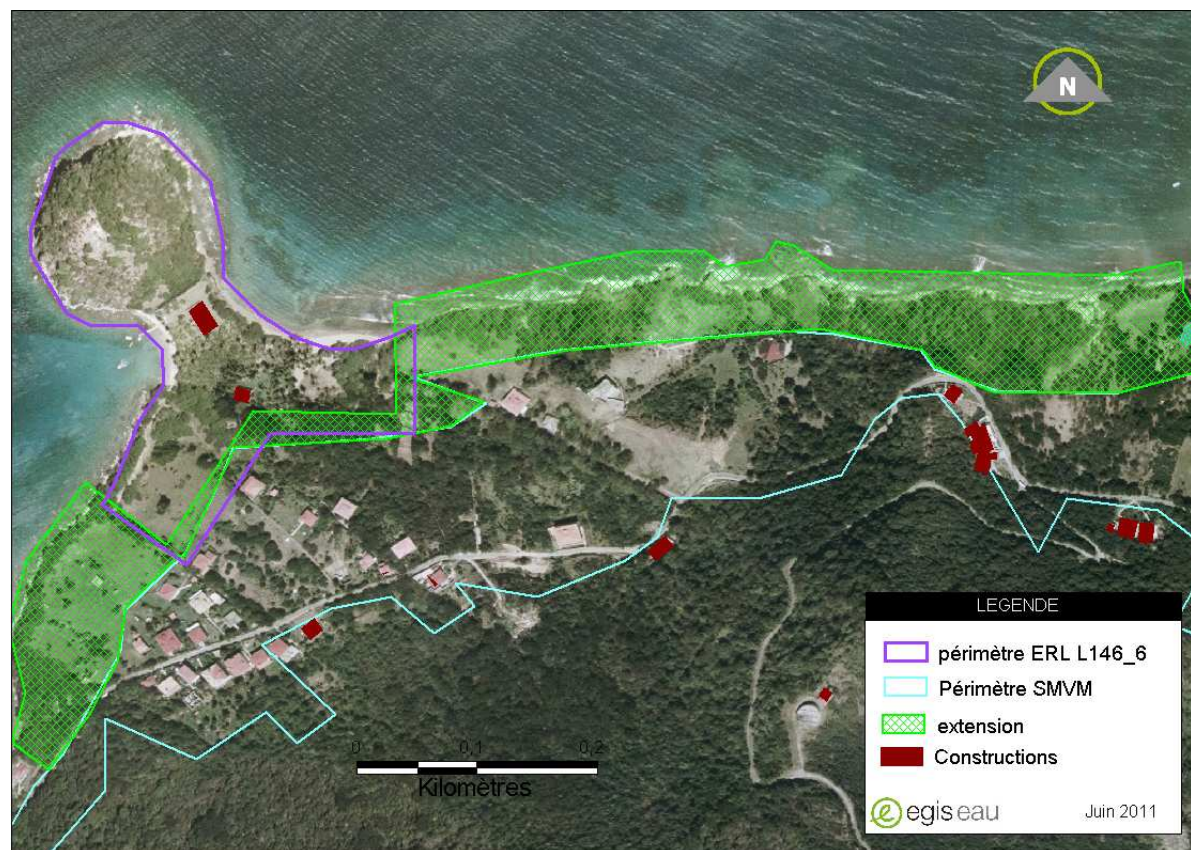
La totalité du territoire de terre de haut est en site inscrit ou site classé. Selon l'article L146-6, les parties naturelles des sites inscrits ou classés en application de la loi du 2 mai 1930 modifiée peuvent justifier d'un classement en Espaces Remarquable du Littoral si elles présentent un caractère remarquable. L'espace en vert sur la carte ci-dessous appartenant au site classé, présente une importante valeur paysagère et contribue à la continuité écologique. Il est donc proposé de l'intégrer dans le périmètre de l'ERL.

	ERL d'origine	Extension(s)	Déclassement(s) pastillage(s)	Total ERL
Surface (ha)	5	7,6	-	12,6

Malgré la présence de quelques constructions dispersées, il n'est pas proposé de les extraire du périmètre du site afin qu'il conserve sa cohérence.



*Le site pourrait être étendu pour intégrer les parties naturelles du site classé. Toutefois il faudra être vigilant à ce que la superposition de ces dispositifs de protection ne génère pas un effet de rejet de la part des habitants et des décideurs dans le contexte particulier de terre de Haut.*



*Projet de modification du périmètre*

